

: ZA STAROU PRAHU: VĚSTNÍK KLUBU ZA STAROU PRAHU



Foto Kateřina Bečková, prosinec 2009

V ulici U Milosrdných se pražská asanace zastavila. Nestihla vše staré zbourat a zbourané zastavět. Nyní se v těchto končinách plánují novostavby: proklamují respekt ke staré Praze, ale chovají se jako asanátoři. Čtete článek na str. 8

O B S A H

ZAMÝŠLENÁ PŘESTAVBA DOMINIKÁNSKÉHO KLÁŠTERA
NA STARÉM MĚSTĚ ANEB Z POHÁDKY DO POHÁDKY.
NOVOSTAVBA U MILOSRDNÝCH V HODINĚ DVANÁCTĚ.
NEBLAHÁ BUDOUCNOST PALÁCE HARBUVAL-CHAMARÉ
ANEB DALŠÍ MILNÍK NA CESTĚ MALÉ STRANY K HOTE-
LOVÉMU SKANZENU. SKLEPY DOMŮ ČP. 69-73 VE
SPÁLENÉ ULICI. POZNÁMKY URBANISTY KE KONCEPTU
ÚZEMNÍHO PLÁNU PRAHY. NÁŠ MILÝ SVATÝ VÁCLAVE!
PŘÍLOHA: JAN KOTĚRA A OLŠANSKÉ HŘBITOVY

JAN KOTĚRA A OLŠANSKÉ HŘBITOVY

Motta:

***Ruka se dokáže zmocnit tvaru „uchystaného“ v kvádru...,
jen když duch ji v nástroj změni.***

MICHELANGELO, SONET 83

Účel, konstrukce a místo jsou hybnou silou, forma jejich následkem.

JAN KOTĚRA

Osobnost Jana Kotěry (1871–1923) ovlivňovala nejen kulturní dění doby, v níž žil, ale oslovuje stále současné architekty, umělce, historiky a teoretiky umění. Tato stať je příspěvkem ke Kotěrově funerální tvorbě na pražských Olšanských hřbitovech. Soupis Kotěrových prací od Otakara Novotného (Novotný 1958), Kotěrova žáka a spolupracovníka, přejímá a doplňuje práci Wirthovu. V katalogu výstavy celoživotního díla Jana Kotěry (Katalog výstavy Praha 2001) uvádí Vanda Skálová, že soupis O. Novotného není úplný a doplňuje jej o náhrobek Kamily Grohové s dceruškou Aničkou (1907) na Olšanech VIII., odd.2. Neuvádí u něho dataci a spolupráci J. Kotěry se S. Suchardou. Stanislav Sucharda vytvořil pro tento náhrobek bronzovou plastiku hlavy malé Aničky a portrét Kamily Grohové (Kratina, Pokorný 1994).

Tato stať doplňuje Kotěrovo autorství u náhrobku evangelického faráře Jindřicha Švandy (NTM, kartotéka č. 42/ 5/VIII). V. Skálová uvádí, dle chybného sdělení Správy pražských hřbitovů, zaniknutí tří Kotěrových náhrobků na Olšanech. Jedná se o dochované hrobky Rubešovu (1908), A. Kotěry (1916) a částečně dochovanou hrobku Mrázovu (1906). Tyto náhrobky byly nalezeny a dokumentovány D. Březinovou. Autorství J. Kotěry u náhrobku Cecilie Šulcové (kolem roku 1905) „Boží muka“ (Olšany VI., odd. 10 b) je uvedeno jako pravděpodobné v neprodejné publikaci Aloise Vanouška (Vanoušek 2000).

Dva Kotěrovy náhrobky, vykazující společné výtvarné znaky, hrobka Mařenky Kožíškové na Olšanech a rodiny Navrátilovy na Vinohradském hřbitově, jsou v Katalogu výstavy z roku 2001 uvedeny s neúplnými a chybnými údaji.

Funerální tvorba je specifickou větví architektury, má spirituální charakter a liší se od profánní architektury funkcí, měřítkem a umístěním v prostředí „posvátného okrsku“. Po výtvarné stránce mají náhrobky úzké spojení s volnou plastikou a jejich umístění v prostoru umožňuje volbu kompozice uplatňující se v dálkových pohledech. Více než u architektury profánní se zde uplatňuje materiál a detail. Umělecké citění pro uplatnění materiálu je součástí zdatu celku.

Kotěrovo hledání vnitřních souvislostí umělecké tvorby s jejím posláním, hledání harmonie celku, je hledáním Božího řádu. Jan Kotěra studoval kánon antické archi-

tektury a jak uvádí Helena Čížinská (Čížinská 2002) a Vanda Skálová (Katalog výstavy Praha 2001) je doložena jeho znalost díla Odilo Wolffa a beuronského umění.

Kotěrovo autorství u náhrobku pro Marii Štěpánkovou (zemř. 1905), se stélou v podobě modlicího se anděla se zlatou čelenkou, je Karolinou Fabelovou (Fabelová 2002) a Vandou Skálovou (Katalog výstavy Praha 2001) přisouzeno Janu Kotěrovi v celém rozsahu. Bronzová stéla ve tvaru válcového pláště je prolomena nikou s kanelovanými stěnami, v níž se zjevuje modlicí se anděl. Perutě dotváří prostor niky. Postava v kánonu geometrie ideálního těla s geometrizovaným členěním perutí je obklopena příbojem spirál, na které navazuje balustráda z kovových haluzí. Stélu odlil umělecký kovolitec Václav Mašek (1844–1914), který měl dílnu na Královské třídě v Karlíně.

J. Kotěra se tematikou symboliky andělských postav zabýval již v letech 1883–1892 (NTM digitální soupis Kotěrova díla 4/20080121/21/ akvarely, krajina a hlava anděla). Andělská křídla, složená ze šestihranů, odkazují ke geometrickému modelu kosmu, v němž se odehrávají všechny zásadní proměny.

Symboliku „posvátné“ geometrie použil Jan Kotěra u stély olšanského náhrobku Mařenky Kožíškové a na Vinohradském hřbitově na stéle hrobu žáka Josefa Navrátila. Jde o geometrický tvar rovnostranného trojúhelníku, jehož kult se zachoval na staroegyptských stavbách. Symboliku rovnostranných trojúhelníků uplatnil Jan Kotěra na jednom z návrhů Rubešovy hrobky (1908), u návrhu a realizace mřížky na Perutzově hrobce (1904) na Novém židovském hřbitově, u náčrtů válečného pomníku padlým v Příbrami (1917) a jinde.

Náhrobek J.V. Slukova (1903) má dokonale vyváženou hmotovou kompozici tří rodem odlišných prvků. Strohé geometrické tvary žulové deskové stély, s mělce vystupujícím nápisovým křížem rámovaným expresivně tvarovanou pískovcovou plastikou kmene a haluze dubu od S. Suchardy, doplňoval třetí kompoziční prvek, krystalický pylon, ukončený jehlancem lucerny, z dílny Františka Anýže. J. Kotěra spolupracoval s F. Anýžem v době první světové války, při návrhu interiérů královéhradeckého muzea. F. Anýž (1876–1934) se vyučil umělecké práci v kovu v Knížecích hanavských železárnách v Komárově, které spolupracovaly s významnými českými umělci (S. Sucharda, O. Španiel) a s firmou Moutelík zpro-

středkovávající kontakty s umělci. Umělecký kovolitecký závod v Praze si F. Anýž založil po první světové válce.

Se sochařem Bohumilem Kafkou (1878–1942) spolupracoval Jan Kotěra na hrobce prof. Karla Maydla (1904). Rodinovské splyívání povrchu plastiky se zářícím prostorem uplatnil Kafka na modelaci basreliéfu věncové girlandy na stěle hrobu K. Maydla. Plastika zaplňuje horní část stély. V impresionistickém roztrášení povrchu se odráží shora dopadající přirozené světlo, haluze splyívající po stěle byly osvětleny lampou pro věčné světlo. Hrobka je mistrovským dílem dvou velkých osobností a je provedena ve vrcholné kvalitě kovolitecké a kamenosochařské. V roce 1904 vytvořil J. Kotěra ve spolupráci se S. Suchardou hrobku rodiny Vojanovy. Krycí deska hrobu má vysoká polygonální čela, pilíře stély nesou tympanon charakteru stříšky, zastíňující figurální a florální motiv sochařského díla s průzorem do prostoru za stélou.

U řady náhrobků volí Kotěra kompoziční skladbu umožňující prostorové působení v dálkových pohledech. Zde je pravděpodobně ovlivněn zásadami kubistické tvorby. Kubistické tvarosloví funerální architektury J. Kotěry z let před první světovou válkou se u stély Aloise Kotěry transformuje do krystalické podoby, spjaté s válečnými léty. V duchu jehlancového kubismu v krystalické podobě má stéla trojdílné vyvrcholení, obsahuje však i starší Kotěrovu symboliku rovnostranného trojúhelníku. Kamenná konzola pro lampu je kubusem na trojúhelném půdorysu se zaoblením přední hrany. Obdobně je tvarován sokl pylonů u hrobky F. Noska z roku 1916. Ve své vrcholné tvorbě se Kotěra oprostuje od organického dekoru secesního typu, křivku nahrazuje přímkou a segmentem, neopouští však válce, kružnice, krychle, rovnostranné trojúhelníky a sloupy. Symbolická kompozice má geometrické tvarosloví. Mezi Kotěrovou tvorbou funerální a profánní je řada styčných bodů. Jako příklad je možno uvést souvislost mezi kompozicí geometrických hmot u náhrobku F. Rubeše (1908) a architekturou trůnů figurálních plastik královéhradeckého muzea (realizace 1910). V obou příkladech tvoří kompozici vzájemně rovnoběžné desky, svírající ústupkovitý portál. Stejný kompoziční princip má exteriér Máchovy vily v Bechyni (1902). Významovou nosnost architektonického prvku trojúhelného tympanonu si J. Kotěra ověřil již před návrhy na budovu Právnické a Teologické fakulty v Praze u náhrobku faráře Jindřicha Švandy (1910). Kamenný nápisový tympanon je na své ose spojen s článkem sloupového dřívku. Mezi okosená nároží tympanonu a stupňovitý sokl jsou vloženy nápisové kubusy. Prostor mezi kompozičními prvky stély umožňuje průzory za hrob.

S Janem Štursou vytvořil Kotěra Janouškovu rodinnou hrobku (1915). Štursovo sousolí Kalvárie umístil do architektury se symbolikou časoprostorů, propojujících se ve chvíli Kristovy smrti. Světlu před Kalvárií nechává vstoupit lomeným obloukem do prostoru středověké mystiky, nad Kalvárií se lomená klenba mění ve valenou půlkruhovou a ztemnělé světlo vystupuje mimo architektonický prostor, přes mřížku s křížovým

ornamentem, za hrob. Rozptýlené světlo, vracející se odrazem od mřížky zpět, zhmotňuje spirituální proudy sakrální tvorby. V místě transformace prostoru, v čase Kristovy smrti se mění břevno v perutě, vznášející se nad plačícími postavami. Modelace Kristových rukou vyjadřuje slib ochrany.

Jan Štursa (1880–1925) pracoval na sousolí Kalvárie při svém pobytu v Jihlavě po propuštění z fronty. Kalvárii sekal Otakar Velinský (1879–1959).

Umělecky dosahuje Kotěrova olšanská funerální tvorba vrcholu u složité kompozice hrobky Františka Noska (1916) z doby první světové války. Krystalická struktura dvou kamenných obelisků – pylonů – spojených ramenem svatopetrského kříže má vysoký energetický potenciál. Pocit dynamiky tvarování úponů podél kříže souzní s výchozími pozicemi universálního dynamismu kubistické a futuristické tvorby. Universální dynamismus je „hlubinným“ realismem, který se netýká pohybu vnějších skutečností, ale vnitřního stavu vědomí. Jde o dynamismus v rovině percepce. Geometrické tvarování úponů má symboliku vlnovky a spirály.

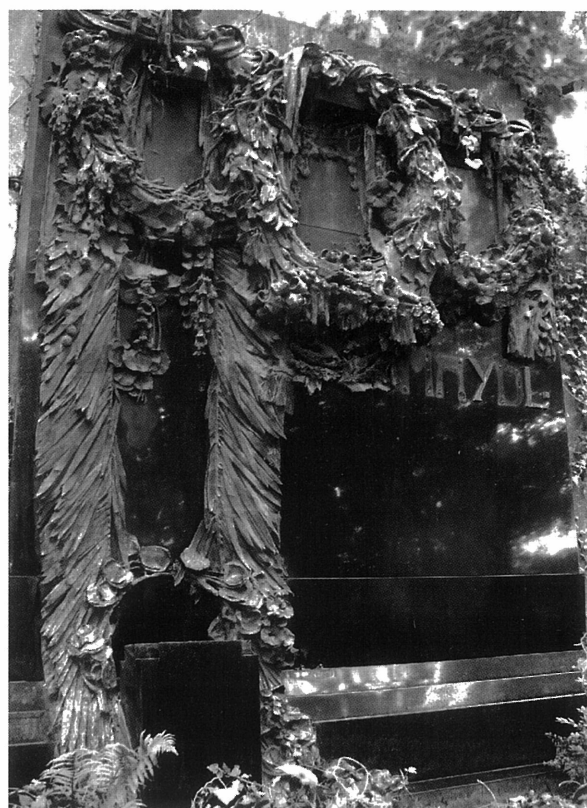
Nadčasovým architektonickým prvkem je sloup, který použil Kotěra u rodinné hrobky Antonína Schauera (1922). Nápisový sloup s prstencovou patkou, ukončený kruhovou deskou, nese symboliku duše – plastiku holubice od O. Španiela (1881–1935). V záhlaví kompoziční skladby monumentální hrobky je nápisová stéla na segmentovém půdorysu. Hrobové místo je ohraničeno obrubníkem s kruhovým nárožím kolem sloupu.

Jan Kotěra se věnoval zahradní úpravě hrobových míst ze dvou aspektů. Úprava měla zajistit intimitu místa a často byla součástí architektonické kompozice. Způsob výsadby alejí na Olšanech neumožnil Kotěrův záměr prezentovat. V současnosti, vzhledem k nepochopení kompozičních vazeb mezi skulpturou náhrobku a zahradním prvkem, jsou původní realizace zaniklé, nedostatečně dokreslující záměr architekta. Kompoziční vztahy dokumentují historické fotografie. Jan Kotěra ve svých návrzích a realizacích zahrad rodinných domů užíval kompozičního prvku pergoly, kterou na Olšanech měla částečně zaniklá hrobka Mrázova (1906). Po stranách hrobu, mezi pilíři nesoucimi dřevěné vyřezávané segmentové trámy, byly truhlíky pro popínavé rostliny. Intimitu hrobového místa u hrobky Noskovy (1916) zajišťoval stříhaný zelený plot, v jehož pokračování na hřbitovní zdi byly stříhané pásy břechťanu. Rovněž hrobka Marie Štěpánkové (1906) se stélou v podobě anděla byla pravděpodobně koncipována pro kompozici se zelení. Složitou kompoziční strukturu měla hrobka A. Schauera. Nárožní pozici kamenného sloupu vyvažovaly dva sloupové jehličnany po stranách deskové, segmentově prohnuté nápisové stély. Od přední kruhové části hrobu se rozvírají kamenná ramena, která spojovala tři vertikální prvky do trojúhelníku. Rozevření ramen umožňovalo výsadbu polopatra zeleně – rododendronů. Schauerova hrobka je významným Kotěrovým odkazem, harmonicky spojujícím umělecký odkaz antiky a křesťanství se symbolikou posvátné geometrie.



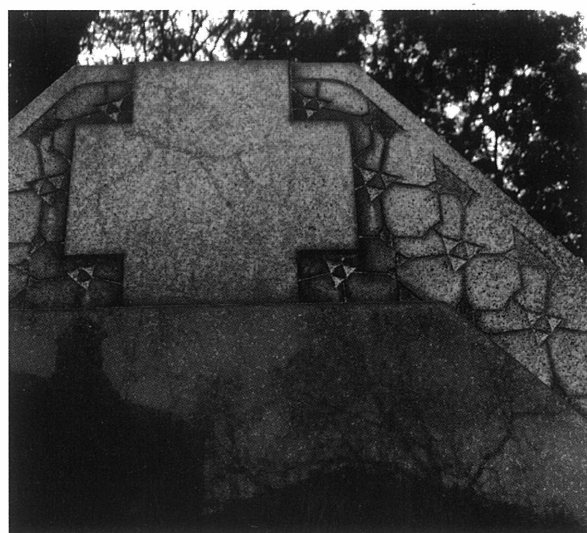
Jakub Vojta Slukov 1903, VI-10b-26

Broušená a leštěná mrákotínská žula.
 Plastika zlomeného dubu – hořícký pískovec
 (S. Sucharda).
 Bronzová lampa a kruhy (F. Anýž - odcizeno)
 Signatura: J. Kotěra 1903
 Kamenické práce: V. Žďárský.



MUDr. Karel Maydl 1904, V-23-103

Leštěná černá švédská žula.
 Věncové girlandy se stuhou, bronzový nápis
 a lampa (odcizeno).
 Signatura: J. Kotěra, B. Kafka.
 Kovové práce dle modelu B. Kafky provedla firma
 K. Bendelmayer (Jeřábek 1918?).
 Kamenické práce: Pupp a Škarka.



**Vlevo: Rodina Kozíškova 1903,
 Mařenka 1895–1902, IV-12**

Broušená a leštěná mrákotínská žula.
 Nápisová deska – leštěné černé gabro.
 Bronzová busta Mařenky (S. Sucharda – dle modelu
 odlil K. Bendelmayer (Jeřábek 1918?) – odcizena).
 Kamenické práce: L. Šalda.

Vpravo: Rodina Kozíškova 1903, detail stély.



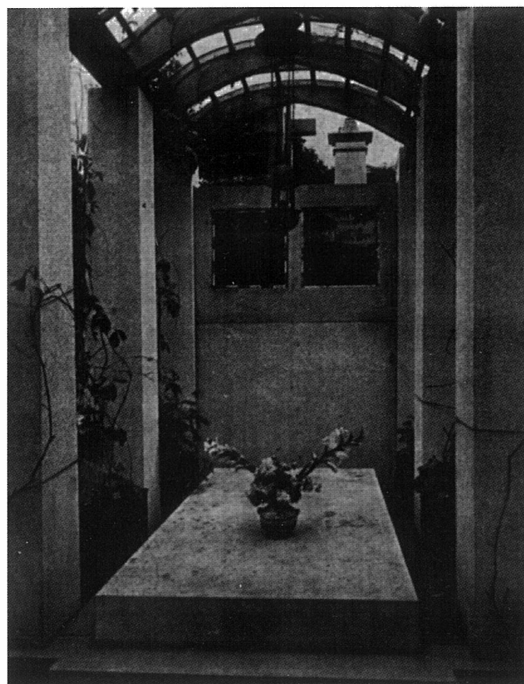
Rodina Vojanova 1904, Eduard Vojan †1920, VI-10b-26

Broušená mrákotínská žula.
Dvoustranná leštěná nápisová deska – gabrodiorit.
Bronzová plastika chlapce (S. Sucharda – dle modelu provedla firma K. Bendelmayer (Jeřábek 1918?).
Kamenické práce: V. Žďárský.



Cecílie Šulcová 1905, Tereza Topičová †1924, František Topič †1941

Boží muka – pískovec.
Krycí deska hrobu – světlá broušená česká žula.
Signatura nebyla nalezena.



Rodina Mrázova 1906, František Pospíšil. Historická fotografie (Novotný 1958). VI-12a-70

Broušená mrákotínská žula.
Původní hrobka prodána ve 30. letech 20. století, dnes zachována pouze spodní část s krycí deskou a část stély bez nápisu.
Závěsná lampa: F. Anýž.
Kamenické práce: V. Žďárský.



Rodina Mrázova 1906, František Pospíšil, VI-12a-70

Současný stav 2009.



Marie Štěpánková 1906, (1848–1905), VI-10b-29

Broušená mrákotínská žula v nápisové části leštěná. Bronzová plastika anděla (dle návrhu J. Kotěry odlil V. Mašek).

Signatura: J. Kotěra 1906.

Kamenické práce: V. Žďárský.



Rodina Rubešova 1908, původní hrobka, Čupr Karel †1937, III-5-73

Broušená mrákotínská žula.

Nápisová deska: černé leštěné gabro cizí provenience.

Konzola pod lucernou: černá leštěná švédská žula.

Původní kamenické práce: V. Žďárský.



Rodina Grohova 1907, Kamila Grohová s dcerou Aničkou, VIII-2-u cesty

Stéla: broušená požárská žula.

Bronzový reliéf v nice s portrétem pí. Kamily od S. Suchardy (dle modelu provedla firma K. Bendelmayer (Jeřábek 1918?), dnes vlastní rodina). Busta Aničky (S. Sucharda) odcizena v 90. letech.

Hrob pak byl doplněn deskami z drobnozrně žuly. Nápis PHDr. Karel Kučera †1990,

Julie Lejčková-Kučerová, roz. Grohová †1995.

Původní kamenické práce provedla firma Gabriel a Kujal.

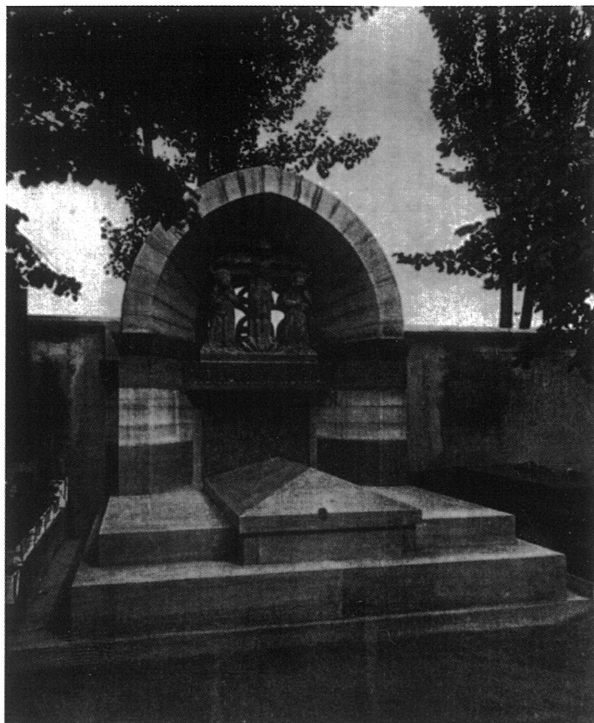


Rodina Švandova 1910, Jindřich Švanda †1910

Broušená mrákotínská žula.

Nápisové destičky a krycí deska hrobu: černá leštěná švédská žula.

Kamenické práce: F. Palouš, Praha VII.



Rodina Janouškova 1915, Historická fotografie (Novotný 1958). VIII-14-u zdi

Spodní část hrobky a sousoší Kalvárie (J. Štursa): mušlovitý vápenec.

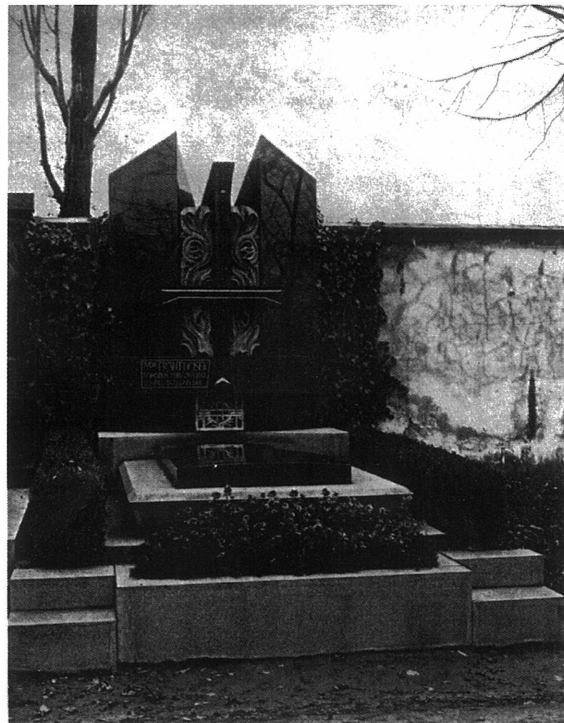
Horní část náhrobku (klenba): opuka.

Střední část s nápisy: organodetritický istrijský vápenec (Itálie).

Sousoší vytesal dle modelu J. Štursy O. Velínský.

Provedly kamenické závody – dříve inž. J. Víšek

Akc. Spol. Vinohrady.



Rodina Noskova 1916, JUDr. Fr. Nosek, Historická fotografie (Novotný 1958). VIII-14-u zdi

Stéla a vrchní krycí deska hrobky: leštěný larvikit.

Plastika rostlinného motivu: broušený larvikit.

Spodní část hrobky: pravděpodobně mrákotínská žula.

Signatura: J. Kotěra

Kamenické práce: F. Palouš.



Rodina Janouškova 1915, Detail. Foto – rok 2009.

Sousoší Kalvárie.



Rodina Noskova 1916

Současný stav 2009.

U hrobky chybí žulová koryta pro zeleň.



Rodina Schauerova 1922, VI-6a-u cesty

Broušená a leštěná mrákotínská žula.
Dřík sloupu: leštěná červená švédská žula.
Patka: broušená mrákotínská žula.
Stéla s nápisy: broušená mrákotínská žula.
Signatura nebyla nalezena.



Alois Kotěra 1916, V-14-41

Broušená požárská žula včetně kubistické konzoly.
Nápisová deska: leštěná černá švédská žula.
Kovová lucerna odcizena.
Signatura nebyla nalezena.



Rodina Schauerova 1922, Detail.

Bronzová plastika holubice (O. Španiel).

Použité ušlechtilé přírodní kameny

Pro Kotěrovovy návrhy funerálních děl byly používány horniny domácí i cizí provenience. Přesné určení místa, odkud byly jednotlivé náhrobní kameny dovezeny, je po více než sto letech obtížné. Archivní materiály hovoří většinou jen o typu horniny, nikoli však o její lokalizaci. Vzhledem k tomu, že nelze z náhrobků odebrat vzorky pro pořízení výbrusů a podrobit materiál mikroskopickému studiu, byla místa původu použitých hornin zjišťována pomocí makroskopického pozorování.

Nejčastějším typem kamene, který kameničtí mistři využili pro zhotovení hrobek navržených J. Kotěrou, byly granitoidy (jedná se v podstatě o žuly) a mramory. Žuly pro velkou odolnost vůči povětrnostním podmínkám, mramory pro svou vysokou leštitelnost a eleganci. Světlé granitoidy použité na Kotěrových náhrobcích pocházejí ze středočeského a moldanubického plutonického komplexu. Proslulou se stala tzv. požárská žula (také nazývaná konopištská), jejíž těžba má bohatou tradici. Je to biotitický leukokratní křemenný diorit (trondhjemit), občas obsahuje menší ostrě ohraničené jemnozrné tmavé uzavřeniny. Lámal se v okolí Krhanic a Prosečnice (požárské lomy) už od 19. století.

Nedaleko Orlické přehrady jihovýchodně od Příbrami se poblíž Kozárovic těží středně zrnitá modrošedá žula, nevýrazně porfyrická s tmavě šedými drobnozrnými uzavřeninami. V minulosti ji kameníci nazývali také orlickou žulou. Petrograficky se jedná o amfibol-biotitický granodiorit blatenské skupiny v rámci středočeského plutonického komplexu (Vachtl 1946).

Mezi žulami moldanubického plutonického komplexu zaujímá přední místo žula z okolí Mrákotína. Zde byl první lom založen v roce 1863, postupně se později zakládaly další. Jedná se o středně až drobně zrnitý dvojslídny granit, místy drobně porfyrický. Obvykle mívá šedavě béžovou barvu, místy však bývá nažloutlý až narezavělý, což může být způsobeno buď navětráním, nebo jde o barevně poněkud odlišnou facii (Rybařík 1994).

Vedle světlých typů hlubinných vyvěrelin se ve funerální architektuře používaly i tmavé diority a gabra. Kameníci je nazývají syenity, ačkoliv z petrografického hlediska se o pravé syenity nejedná. Jde o bazické horniny obsahující velké množství tmavých minerálů a nemají křemen nebo jen jeho nepatrné množství. Syenity jsou naopak alkalické horniny, mezi které patří larvikity, hojně využívané pro výrobu náhrobků a dovážené k nám z jižního Norska. Tyto hrubozrné, velmi dekorativní horniny, obsahují až 80% alkalického živce a tmavé minerály.

Ze zahraničí se k nám kromě jiného dovážela i červená žula z Finska a ze Švédska, a dále tzv. černá švédská, což je vulkanická hornina žilného charakteru, typická drobnými vyrostlicemi minerálu magnetitu (Březinová a kol. 1996).

Jako mramory kameníci nazývají leštitelné vápence metamorfovaného i sedimentárního původu. Na pražských hřbitovech jsou rovněž zastoupeny v relativně

hojně míře. Nejčastěji se vyskytuje růžový slivenecký, který se dodnes dobývá v lomu Cikánka poblíž Slivence na jz. okraji Prahy. Kdy přesně se začal v okolí Slivence lámat kámen není přesně doloženo – hovoří se o křížovnicích s červenou hvězdou, kteří ves Slivenec i s pozemky dostali darem od krále Václava I. Nejstarší příklad použití sliveneckého mramoru je náhrobek Oldřicha ze Žlutic († 9. 8. 1380), který je vystaven v expozici Lapidária Národního muzea na Výstavišti v Praze.

Z cizích mramorů se k nám nejčastěji dovážel bílý carrarrský z Itálie, dále z Belgie a Rakouska. Některé vápence sedimentárního původu mohou obsahovat úlomky organických zbytků (organodetrítické – v našem případě istrijské vápence z okolí Terstu) nebo schránky organismů (organogenní – mušlovité vápence z Německa) (Březinová a kol. 1996).

Ve funerální plastice se používaly i materiály méně odolné vůči povětrnostním podmínkám (pískovce, opuky, travertiny). Mezi pískovci to byl především křídový pískovec z Hořic, z největší pískovcové lomařské oblasti u nás. Je to jemnozrná béžová, místy narezavělá nebo nazelenalá hornina s obsahem křemene přes 90%. Opuky, tedy písčité slínovce, jsou v současnosti méně využívané, těžily se a dodnes se občas těží v blízkém okolí Prahy. Travertin je sladkovodní vápenec, který vznikl vysrážením kalcitu při vývěrech teplých minerálních pramenů bohatých na uhličitán vápenatý, obsahuje velké množství pórů a dutin, kde se usazuje nečistota, která působením deště vytváří smouhy na povrchu horniny. Pravděpodobně ze Slovenska pochází travertin na hrobce prof. Heverocha na Vinohradském hřbitově (návrh Jan Kotěra, plastika od Jaroslava Horejce).

Drahomíra Březinová,
Barbora Dudíková Schulmannová,
Jana Růžičková

LITERATURA:

- Březinová Drahomíra, Bukovanská Marcela, Dudková Irena, Rybařík Václav (1996): Praha kamenná. Národní muzeum. Praha.
- Čížinská Helena (2002): Kánon a beuronští umělci, Společnost přátel beuronského umění, Praha.
- Fabelová Karolína (2002): Karel Vítězslav Mašek (1865–1927), Eminent – Patrik Šimon. Jeřábek František (1918?): Průvodce po pražských hřbitovech. Vlastním nákladem. Praha. s. 36, 51, 52, 62–63.
- Katalog výstavy (2001): Jan Kotěra 1871–1923, zakladatel moderní české architektury. Obecní dům (Kant), Praha.
- Kratina Radoslav, Pokorný Marek: O náhrobcích a hřbitovech, Revolver Revue 26/1994, s. 281
- Novotný Otakar (1958): Jan Kotěra a jeho doba, SNKL Praha.
- Rybařík Václav (1994): Ušlechtilé stavební a sochařské kameny České republiky. Hořice v Podkrkonoší. 218 s.
- Vachtl Josef (1946): Kameny a zeminy ve službách člověka. Praha. 202 s.
- Vanoušek Alois (2000): Olšanské umění, jeho tvůrci a doba, Správa Olšanských hřbitovů r. 2000 (neprodejné).

: ZA STAROU PRAHU: VĚSTNÍK KLUBU ZA STAROU PRAHU



Budova Obchodní banky Na Příkopě: Pimprlové divadélko na hlavní třídě.

Foto: K. Bečková, 24. 5. 2011

O B S A H

NÁDRAŽÍ MEZI OBRY. VÁCLAVSKÉ NÁMĚSTÍ 47 – OBAVA Z DEMOLICE TRVÁ. OSUD PETICE ZA ZACHOVÁNÍ DOMU ČP. 1502 V REVOLUČNÍ TŘIDĚ NA NOVÉM MĚSTĚ. FASÁDISMUS NA PŘÍKOPECH. DEMOLICE CENNÉ BANKOVNÍ BUDOVY V CENTRU PRAHY. NÁKLADOVÉ NÁDRAŽÍ ŽIŽKOV V HODINĚ ROZHODNUTÍ. DOPIS MIROSLAVU TYRŠOVI O SLETOVÉM STADIONU NA STRAHOVĚ. CENA KLUBU ZA STAROU PRAHU ZA NOVOU STAVBU V HISTORICKÉM PROSTŘEDÍ ZA ROK 2010. DÍLO JANA KOTĚRY NA PRAŽSKÝCH HŘBITOVECH. ZAJÍMAVOSTI. ČLENSKÉ INFORMACE.

DÍLO JANA KOTĚRY NA PRAŽSKÝCH HŘBITOVECH

II. ČÁST

(Část I byla publikována ve Věstníku Klubu Za starou Prahu v čísle 3/2009.)

Sepulkrální tvorba Jana Kotěry na hřbitovech Vinohradském, Vyšehradském, Novém židovském a v Liboci vznikla, až na hrobky Heverochových a Waldesových, v době před vypuknutím první světové války. Do roku 1901 se datují monumentální díla pro rodinu Elbogen a manžele Mildovy. V následujícím roce vzniká architektura hrobky Robitschkovy a hrobů E. H. Perutze a Josefa Navrátila. Doba mění umělcovy výrazové prostředky a poselství, které nese. Přes tyto vlivy je však Kotěrova tvorba ovlivněna módními proudy jen dílčím způsobem. Kotěra ve svých dílech, která jsou trvalou duchovní hodnotou, předstihuje výrazově svou dobu. V prvních letech 20. století realizoval u sepulkrální tvorby myšlenku dvou prostorových plánů, odlišných měřítkem a funkcí. Tuto tvůrčí představu skladby hmot má hrobka Elbogenů, manželů Mildových a Marie Hamerníkové. Prostorový koncept hrobového místa, kde architekturu v záhlaví hrobu vyvažují hmoty na předních nárožích, byl realizován u hrobek rodiny Elbogen a Robitschek, později v roce 1904 u olšanské hrobky K. Maydla. U hrobky Elbogenů začleňuje Kotěra do hmotového konceptu zahradní architekturu. Architektonický návrh hrobu JUC. M. Perutze vyčleňuje hrobové místo z hřbitovního okrsku zahradní architekturou vytvářející intimitu hrobového místa a umožňující uplatnění perspektivního průhledu. Později, v roce 1906, byl obdobný koncept realizován na olšanské hrobce Mrázové. Na spolupráci Jana Kotěry s Bohumilem Kafkou na olšanské hrobce K. Maydla navazuje společné dílo monumentální vyšehradské hrobky rodiny Tichých a Bartových. Plodná spolupráce se Stanislavem Suchardou dala vzniknout hrobce manželů Mildových, které předcházelo dokonalé umělecké spojení architektury a sochařského díla na olšanském hrobě J. V. Slukova (1903).

Fenomén mozaikové výzdoby, který vzbuzoval Kotěrovův zájem již před studijním pobytem v Římě, uplatnil v roce 1902 ve ztemnělém prostoru výklenkové kaple vyšehradských arkád, vyplněném monumentálním sousoším Kafkovým. Této realizaci předcházela mozaiková výzdoba komorního ladění u hrobu JUC. M. Perutze. Úctu k posvátné geometrii vtělil zakladatel moderní architektury do složitě

kompozice geometrických těles vytvářejících vertikální nosné prvky v záhlaví hrobky vlastní rodiny. V menším měřítku se tato skladba hmot objevuje v následujícím roce na Olšanech u náhrobku evangelického faráře Švandy, později dle nálezu D. Březinové, realizovaná stejným kameníkem v replice u olšanského hrobu Karla Tučka.

Dekorativně uplatněné motivy posvátné geometrie má výzdoba na hrobě JUC. M. Perutze a J. Navrátila. Mytologická témata spojená se sepulkrální tvorbou a symbolikou posvátné přírody byla Kotěrou použita u hrobky manželů Mildových, později u olšanského hrobu J. V. Slukova a u jednoho z návrhů rodinné hrobky A. Heverocha. Díla odrážející plodnou spolupráci Jana Kotěry s Bohumilem Kafkou, Stanislavem Suchardou, Janem Štursou a Jaroslavem Horejcem jsou nositeli trvalé umělecké a duchovní hodnoty. Josef Gočár ocenil Kotěrovu sepulkrální tvorbu pro její vytříbenou eleganci (Gočár 2010) a vyzdvihl jemnost a tvarovou harmonii detailů, na jejichž účinnu se spolupodíleli významní umělci kameníci.

Drahomíra Březinová

Jana Růžičková

Barbora Dudíková Schulmannová

Literatura:

- Kaňka, M. (2008):** Rodinné domy Jana Kotěry ve východních Čechách. Muzeum východních Čech v Hradci Králové. Hradec Králové.
- Katalog výstavy díla Jana Kotěry (2001):** Obecní dům Praha.
- Lawlor, R. (1994):** Posvátná geometrie a praxe, in.: D. Melchizedek, Prastaré tajemství květu života, sv. 1, Pragma. Praha.
- Lukeš, Z. - Panoch, P. - Karasová, D. - Kotalík, J. T. (2010):** Josef Gočár. Titanic Praha. s. 435
- Novotný, A. (1992):** Biblický slovník, Kalich Praha.
- Novotný, O. (1958):** Jan Kotěra a jeho doba, SNKL Praha.
- Umění.** Sborník IV, Jan Štenc, Praha 1931.
- Wittlich, P. (1985):** Česká secese, Odeon Praha.



**Rodinná hrobka prof. A. Heverocha,
Vinohradský hřbitov, 36-1.**

Návrh: J. Kotěra 1918

Stěla s ženským aktem „Loučení“ v nadživotní velikosti z růžového sliveneckého mramoru je dílem J. Horejce. Krycí desky hrobky a nápisové kuby jsou z bílého slovenského travertinu.

Kamenické práce: nebylo zjištěno

**Hrobka J. Navrátila, Vnohradský hřbitov,
17-1.**

Návrh: J. Kotěra 1904

Materiál: broušená a leštěná mrákotínská žula, krycí a nápisová deska: leštěné černé gabro, bronzová busta J. Navrátila odcizena, bronzový kalich v reliéfu je umístěn na vrcholu stěly.

Kamenické práce: nebylo zjištěno

Architektura dětského hrobu J. Navrátila má dvojníka na Olšanském hřbitově IV., č. 12 u dětského hrobu Mařenky Kožíškové (J. Kotěra 1903). Oba hroby obsahují v kamenném reliéfu ornamentu na vrcholu stěly symboliku posvátné geometrie vystupující k ústřednímu symbolu křesťanství. Křesťanskou symboliku kříže u olšanského hrobu nahrazuje ve stejné pozici na stěle hrobu J. Navrátila kalich.

Detail hrobu J. Navrátila.



Rodinná hrobka Kotěrových, Vinohradský hřbitov, 21-1.

Návrh: J. Kotěra 1909

Materiál: broušená mrákotínská žula, nápisová deska: leštěná černá švédská žula

Kamenické práce: Gabriel a Kujal

Architektura nese řadu atributů Kotěrovy tvorby vracející se v různých formách k principům antickým. Hmotový koncept vertikálních nosných článků a zastřešující desky odkazuje k antice, průzory za hrob po stranách nápisové stěny ke spiritualitě sepulkrální tvorby a tvarosloví svislých podpor k posvátné geometrii staroegyptských pohřebních chrámů. Pro Kotěru je charakteristická volba dvou barevně odlišených kamenů, většinou šedé broušené žuly s černou leštěnou žulou nebo gabrem.



Hrobka rodiny Elbogen, Nový židovský hřbitov, u zdi 35-1.

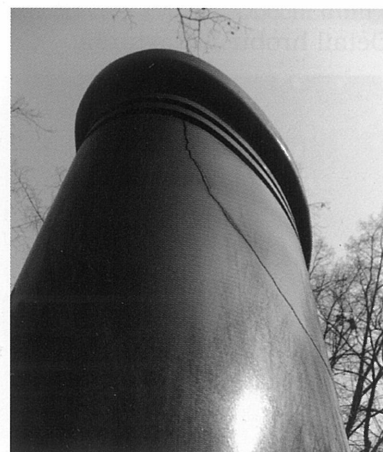
Návrh: J. Kotěra 1901–1902

Materiál: černé leštěné gabro cizí provenience, horní část květníků černá leštěná švédská žula

Kamenické práce: E. Radnitz

Monumentální sepulkrální architektura patří ke skvostům pražských hřbitovů. Je součástí originálních Kotěrových realizací hrobek se dvěma architektonickými plány v záhlaví hrobu, kde je před kamennou stěnu s pilóny předsazena hmotově transformovaná trojice nápisových desek korespondujících s rozvrhem zadního plánu. Kotěrou navržená kovaná mříž má na středním sloupku Davidovu hvězdu v kruhu.

Detail pylónu z leštěného gabra. Kónický, eliptický pylón je završen vrchlíkem elipsoidu.



**Hrobka E. Robitschek,
Nový židovský hřbitov, u zdi 35-1.**

Návrh: J. Kotěra 1901 až 1902

Materiál: bílý broušený carrarský mramor

Kamenické práce: E. Radnitz

Hrobka patří do rané Kotěrovy secesní tvorby vykazuje znaky prostorového sochařského pojetí. Vymezení místa nárožními pilíři navazuje na o rok starší soutěžní návrh pomníku Mistra Jana Husa, na němž Kotěra spolupracoval se Stanislavem Suchardou. Tvarování obelisku odkazuje ke Kotěrovým skicám hudebních motivů zobrazujících výtrysk přírodního živlu, životní síly falického tvaru.

Mříž s motivem stylizovaných granátových jablek. Tento motiv uplatnil Jan Kotěra současně u návrhu zavěšených luceren pro Mezinárodní výstavu v St. Louis v roce 1903 (Novotný 1958).



**Hrob E. H. Perutze,
Nový židovský hřbitov, 7-5.**

Návrh: J. Kotěra 1902

Materiál: bílý broušený carrarský mramor

Kamenické práce: pravděpodobně E. Radnitz

Stéla je kopií nárožních pilířů hrobu E. Robitscheka. Užití architektonického článku z jiného hrobu mohlo být Kotěrou potvrzeno, neboť se jedná o svébytný umělecký prvek, jehož symbolika zůstává zachována.





**Hrob JUC. M. Perutze 1904,
Nový židovský hřbitov, 11-1.**

Návrh: J. Kotěra 1904

Materiál: leštěná černá švédská žula

Kamenické práce: E. Radnitz

Kompozice hrobu v nerealizovaném návrhu vytvářela intimitu hrobového místa alejí stříhaných stromků s kulovitými korunami v jejichž průzoru se uplatňoval průhled na stělu. Architektonická kompozice je vybavena kamennými prvky s pyramidální symbolikou jak v přední, tak v zadní části hrobu. Nerealizovaná zahradní úprava a odcizené mříže s florálním motivem nesoucím symboliku posvátné geometrie nám ponechávají architektonické torzo. Erozi je ohrožena skleněná mozaiková výzdoba s geometrickými rostlinnými motivy a vandalismem dva květinové prvky z barevného kovu na bocích pilířů se symbolikou posvátné geometrie (květ má tvar solárního kotouče, listy na stonku nesou rovnostranné trojúhelníky).

Detail skleněné mozaikové výzdoby a bron-
zový květ se symbolikou posvátné geometrie.



**Hrobka rodiny Waldesových,
Nový židovský hřbitov, u zdi 36-1.**

Návrh: J. Kotěra 1917 až 1918

Materiál: organodetritický istrijský vápenec (Itálie)

Kamenické práce: nebylo zjištěno

Klasicizující portálová stěla nese dva medailony man-
želů Waldesových, poslední dílo J. V. Myslbeka.

Hrobka rodiny Mildových a Hennerových, Vyšehradský hřbitov, arkády 14-29.

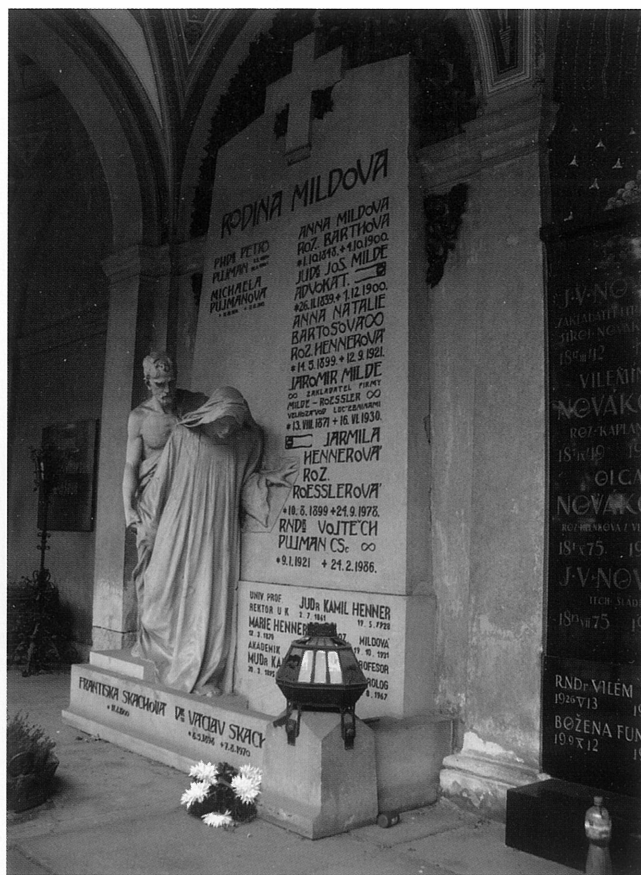
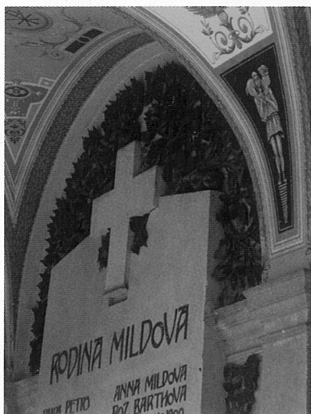
Návrh: J. Kotěra 1901

Materiál: hořický pískovec

Kamenické práce: nebylo zjištěno

Janu Kotěrovi a Stanislavu Suchardovi se podařilo v klenuté arkádové hřbitovní chodbě vytvořit působivý umělecký celek ze sousoší zemřelých před kamennou nápisovou stěnou vrcholící křížem a z architektury arkádové stavby, jejíž stěnu pokrývají kovové jabloňové haluze v kruhovém poli. Horní část kruhu je identická s půlkruhovým čelem křížové klenby arkádového pole.

Mytologická symbolika jabloňových haluzí na arkádové stěně je umístěna v druhém architektonickém a symbolickém plánu. Křesťanská symbolika v podobě kříže se nachází v předním plánu. Oba plány jsou opticky propojeny kruhem, kosmologickým symbolem, vymezeným jabloňovými haluzemi.



Hrobka rodiny Tichých a Bartových, Vyšehradský hřbitov, arkády 14-21.

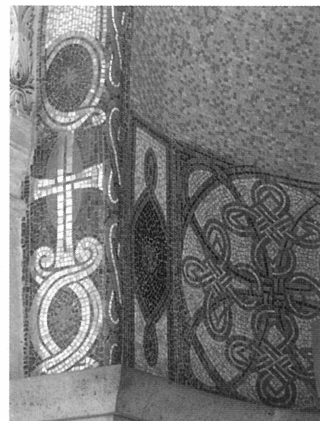
Návrh: J. Kotěra 1902



Materiál: bílý slovenský travertin, nápisové desky: bílý mramor (carrarský?)

Kamenické práce: nebylo zjištěno

Hrobka se nalézá v neorenesanční arkádové stavbě, vystavěné na Karlachův podnět podle návrhu Antonína Barvitia a dokončené na konci 19. století Antonínem Wiehlem. Ztemnělý sakrální prostor výklenkové kaple s konchou, vyplněný monumentálním sousoším Panny Marie Pastýřské od B. Kafky, vybavil J. Kotěra zářící skleněnou mozaikou s motivy byzantských ornamentů, na archivoltě úryvkem modlitby k P. Marii. Kotěra se o skleněné mozaiky zajímal již na cestě do Itálie v roce 1898 (Umění 1931). Architektonické ztvárnění spodní části kaple v arkádové stěně se vyznačuje záměrnou střídmostí v klidovém působení hladkých ploch travertinového obkladu.



Detail skleněné mozaiky



Hrobka M. Hamerníkové, Libocký hřbitov v Praze 6, Evropská 224, VIII-u zdi.

Návrh: J. Kotěra 1905

Materiál: broušená kozárovická žula a hořický pískovec

Kamenické práce: J. Rada ?

Lapidární tvarosloví a skladba hmot broušených žulových článků nese protopuristické snahy architektury oproštěné od zdobného detailu. Realizovaný Kotěruv návrh, který ve své monumentální klidové hmotové kompozici předstihuje dobovou sepulkrální tvorbu, se od dochované skici liší. Možnost porovnání variant umožňuje datovat posun v cítění autora mezi rokem 1902, kdy vznikla hrobka E. Robitscheka, a rokem 1905. V realizované variantě naplnil Kotěra svoji originální myšlenku dvou architektonických plánů v záhlaví hrobu a spojil ji se spirituální symbolikou vyjádřenou kubusem světlého klenáku (pískovec) umístěného na vrcholu štítu, který vystupuje z podzemní části hrobky. Klenák nese známé označení počátku a konce (alfa a omega) dle Písma. V současnosti postrádá klenák původní ukončující prvek z kovu, pravděpodobně na kamenných stupních stojící kovový Povýšený kříž. Zcizena byla kovová mříž mezi kamennými deskami v přední části hrobu, jejíž tvarosloví není známo. Ohraničení hrobového místa kamennými vertikálami z žulových desek navazuje na starší koncepty ohraničení hrobu ve smyslu vytvoření intimity posvátného místa, mění se však výrazové prostředky, jimiž již není zahradní úprava.

: ZA STAROU PRAHU: VĚSTNÍK KLUBU ZA STAROU PRAHU



Foto Rostislav Svácha, 2011

S bezděčnou vzpomínkou na zaniklé pražské zavěšené mosty byla letošní Cena Klubu Za starou Prahu za novou stavbu v historickém prostředí udělena pěší lávce ve Strakonících od architektky Ivety Torkoniakové.

O B S A H

ULICE NA FLORENCI: MÍSTO PRÁVA ROSTE KRÁVA.
SKLENĚNÝ MRAKODRAP NA VINOHRADĚCH ATAKUJE
PANORAMA PRAHY. NOVOMLÝNSKÁ BRÁNA:
DEMOLIČNÍ APETIT V PRAZE STOUPÁ. K ZÁMĚRU
DEMOLICE DOMU ČP. 1502 V REVOLUČNÍ TRÝDĚ.
CENA KLUBU ZA STAROU PRAHU ZA NOVOU STAVBU
V HISTORICKÉM PROSTŘEDÍ 2011. HOFFMANNOVA
VILA, NOVÁ KULTURNÍ PAMÁTKA V PRAZE 4-PODOLÍ.
SVĚTLO PRO STAROU PRAHU. DÍLO JANA KOTĚRY
NA MIMOPRAŽSKÝCH HŘBITOVECH.

DÍLO JANA KOTĚRY NA MIMOPRAŽSKÝCH HŘBITOVECH

III. ČÁST

Část I: *Věstník Klubu Za starou Prahu* č. 3/2009Část II: *Věstník Klubu Za starou Prahu* č. 1/2011

Kotěrova sepulkrální tvorba odráží šíři a hloubku věčného tématu spojenou se závažností uchování paměti. Vyjadřuje jeho cit pro formu a péči o detail. Symboliku tématu v kontinuitě dějinných aspektů přetavuje do niterného vyjádření Evropana 20. století.

Kotěrovou ranou prací v roce jeho studijní italské cesty je náčrt hrobky pro rod baronů Mladotů ze Solopisk v Kosově Hoře (Novotný O. 1958). Výsledný geometrizovaný tvar průčelí a celkový koncept stavby zachovává původní myšlenku krypty, se střední chodbou a bočními loděmi pro umístění rakví. Mohutná segmentová klenba tvoří válcovou střechu vystupující nad část terénu hřbitova (**foto 1**). V interiéru se nachází jetelový mramorový kříž na vysokém žulovém soklu a nad vstupem letopočet MDCCCLXXXVIII. Typ hrobky Mladotů se nápadně podobá hrobce Josefa Hellera na starém židovském hřbitově v Kosově Hoře. Obdobou je rovněž mladší hloubkový prostor krypty pod kostelem Nejsvětějšího srdce Páně v Praze na Vinohradech (J. Plečnik). Použití výrazně tvarovaných nelicovaných žulových kvádrů u obou hrobek v Kosově Hoře navazuje na místní tradici architektury hospodářských staveb v 19. století. Nepodařilo se však zjistit, zda byla realizována štuková výzdoba exteriéru hrobky Mladotů podle původního Kotěrova návrhu.

Velkou ztrátou pro doložení Kotěrovy sepulkrální tvorby je zánik secesní křížové nápisové stély u hrobu rodičů Aloise Jiráka z roku 1902 (AANTM fond 21, Jan Kotěra, položka č. 27). Jeho dílem je možné se potěšit zprostředkovaně na historické fotodokumentaci (**foto 2**). Díky ní lze také posoudit podíl spolupráce umělců St. Suchardy a J. Gočára na mladší variantě křížové stély (1903) nad hrobem rodičů architekta Gočára v Lázních Bohdaneč (Lukeš Z. et al. 2010, **foto 3**).

Kotěrova úprava trojdílné hrobky pro Emanuela Greifa (**foto 6**), statkáře a čestného měšťana v Hostomicích (†1910), respektuje historicky i umělecky cennou stělu signovanou „Platzer“ (**foto 7**) a označenou „in Prag 468/34“. Stěla v tvarosloví Božích muk s křesťanskou symbolikou lásky, víry a naděje je zakomponována do celku hrobky a tvoří v pořadí druhé Kotěrovo protopuristické řešení. Předchůdcem je hrobka Marie Hamerníkové (foto ve Věstníku Klubu Za starou Prahu, číslo 1/2011) na hřbitově v Praze-Liboci (J. Kotěra 1905). Druhotné umístění nápisových desek po stranách stély poškodilo hmotovou vyváženost krytí Greifovy hrobky.

Přátelství mezi architektem Kotěrou a rodinou Mandelíků v Kolíně se odráží ve svém tragickém aspektu v roce 1914, kdy náhle umírá mladý Arnošt Mandelík a kdy rodina žádá Jana Kotěru o návrh náhrobku (AANTM fond 21, Jan Kotěra, položka č. 118). Plastika mladého muže s atributem pluhu a lipové ratolesti je M. Tyčem připisována Janu Štursovi (Tyč M. 2007, **foto 8**). Pro nový zámek O. a R. Mandelíků v Ratboři (1911–1913) a pro J. Kotěru však navrhoval plastiku „Oráče“ i Jaroslav Horeje (Zubíková – Jouza 2005). Kotěruv náčrt hrobky datovaný 27. VII. 1915 (Novotný O. 1958) se od realizace náhrobku liší, u plastiky se však atribut pluhu dá rozeznat. Miroslav Tyč uvádí pravděpodobné Kotěrovo autorství i u hrobky Bernarda Mandelíka (1844–1910) nalézající se v blízkosti hrobu A. Mandelíka. Architektura je signována sochařem Janem Drobníkem (1876–1924), který měl s bratrem Václavem ateliér v Kolíně-Zálabí (Tyč M. 2007), a který na AVU studoval u profesora J. V. Myslbeka.

Nedaleko hrobky B. Mandelíka je architektonicky významná stěnová stěla rodiny Koblerů (**foto 9**) odkazující k tvorbě Jana Kotěry a k architektuře jeho rodinné hrobky (1909) na Vinohradském hřbitově v Praze (foto ve Věstníku Klubu za Starou Prahu číslo 1/2011).

Portálová stěla pro Zikmunda Feldmanna (**foto 10**) a in memoriam pro Otu a Růženu Reichovy na Novém židovském hřbitově v Kolíně (J. Kotěra 1921 – AANTM fond 21, Jan Kotěra, položka č. 157) má v realizované variantě kubizující krystalickou formu. Svoji tvarovou analogii v Kotěrově návrhu mobiliáře (skříní) Štencovy vily ve Všenorech z roku 1922 (Novotný O. 1958). Signatura na náhrobku nám zanechala jméno vynikajícího kameníka S. Spiry.

Blízký kontakt mezi J. Kotěrou a známou kulturní osobností J. Laichterem (1858–1946) vyústil v návrh rodinné hrobky v Dobrušce (Horák J. 1935, **foto 11**). Kotěrova kolorovaná kresba hrobky je z roku 1920 (Novotný O. 1958, **foto 12**). Kótovaný a realizovaný plán (**foto 13**), datovaný J. Kotěrou v Praze 6. května 1920, je uložen ve fotoarchivu Národního památkového ústavu v hl. m. Praze.

Kotěrovo pozdní funkcionalistické sepulkrální dílo v Dobrušce má rozměr velkého architekta, který neopustil své krédo organického spojení architektury se sochařským uměním. Lze jen litovat, že funkce urnových nik nebyla naplněna a pro umístění nápisových desek byl zvolen monumentální lichoběžníkový štít stavby. Rozmístění nápisových desek do sloupců porušuje původní záměr architekta zdůrazňující horizontalitu díla.

Osud Kotěrovy sepulkrální tvorby je ve své materiální podstatě ohrožen stejně jako osud

umělecko-řemeslné vybavenosti náhrobků. Jedné z autorek tohoto příspěvku, D. Březinové, se podařilo zachránit část náhrobku Marie Štěpánkové na Olšanských hřbitovech v Praze (foto i s popisným textem bylo publikováno ve Věstníku Klubu za Starou Prahu č. 3/2009). Bronzová plastika byla odříznuta od soklu náhrobku se záměrem odcizit ji. Byla však zachráněna a deponována na Správě pražských hřbitovů.

Drahomíra Březinová

Jana Růžičková

Barbora Dudíková Schulmannová



Foto 1

Hrobka rodiny Mladotů ze Solopisk, 1898

Vysoký sokl hrobky z bosované sedlčanské žuly. Portál a chrlice na střeše hrobky jsou z leštěné sedlčanské žuly. Návrh hrobky pochází z rané Kotěrovy tvorby jako výraz poděkování Janu Mladotovi ze Solopisk za finanční podporu na studiích.

Hřbitov v Kosově Hoře.

Foto B. Dudíková Schulmannová

Foto 2

Josef Jirásek, 1902

Vincencie Jirásková

Náhrobek objednal u J. Kotěry spisovatel A. Jirásek pro své rodiče. Hrob se nacházel o jedno pole výše od hrobu jejich syna. Postupně však chátral, vysoký náhrobek se zřítíl a rozlomil se na několik kusů. K opravě nedošlo a torzo stély bylo odvezeno neznámo kam. Stéla byla vytvořena z hořického pískovce. Kotěra tak navázal na tradici křížových stél, kde je ve středu kříže hlava Krista (autor reliéfu Stanislav Sucharda). Na pomníku pod jmény rodičů byl nápis: "Celým srdcem žili dětem svým. Bůh odplat' jim všechnu lásku, věrnou starost i klopotu." Jan Kotěra navrhl i písmo, kovovou mříž a zahradní úpravu.

Hřbitov v Hronově.

Za poskytnutí informací a dobové fotografie náhrobku od Antonína Fuchse (1874–1940) patří náš dík panu Mgr. Borisi Ekrtovi, odbornému pracovníku Regionálního muzea v Náchodě.



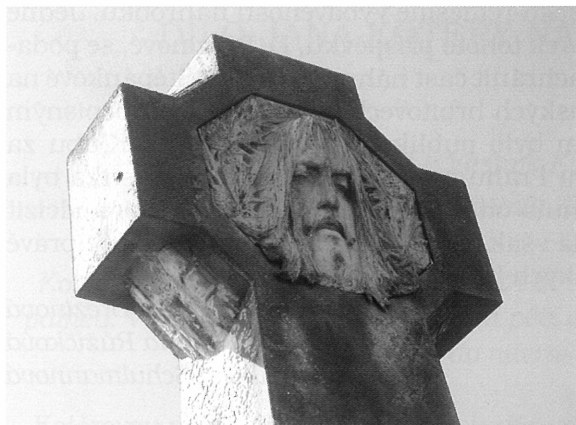


Foto 3

Detail křížové stély rodičů architekta Josefa Gočára na hřbitově v Lázních Bohdaneč

Foto J. Růžičková

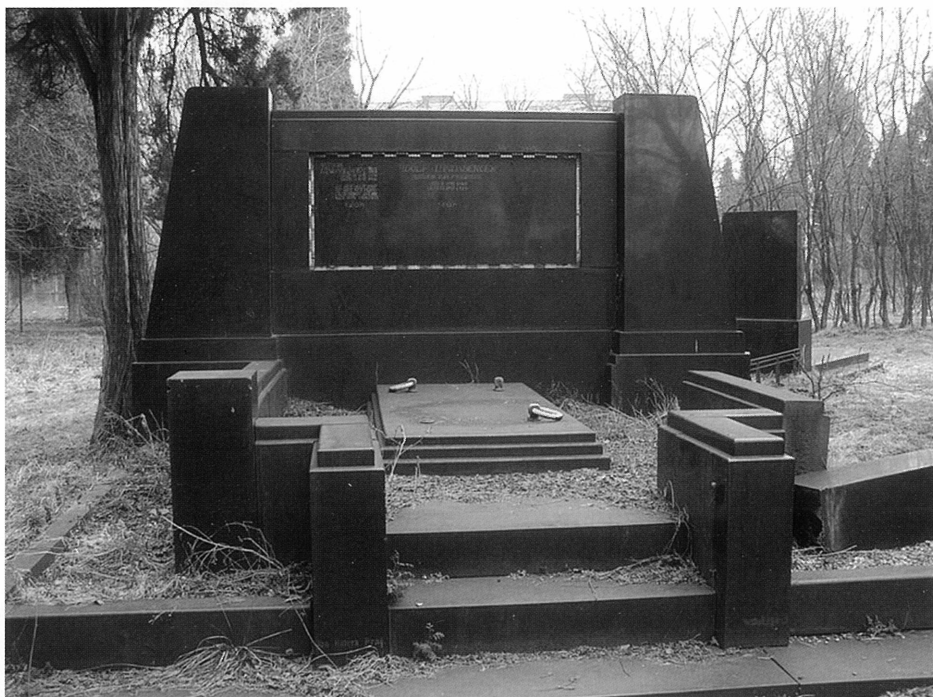


Foto 5

Původní Kotěřův později nerealizovaný návrh Landsbergerovy hrobky z r. 1904 (Novotný O. 1958, obr. 134, katalogové číslo 39 (AANTM)).

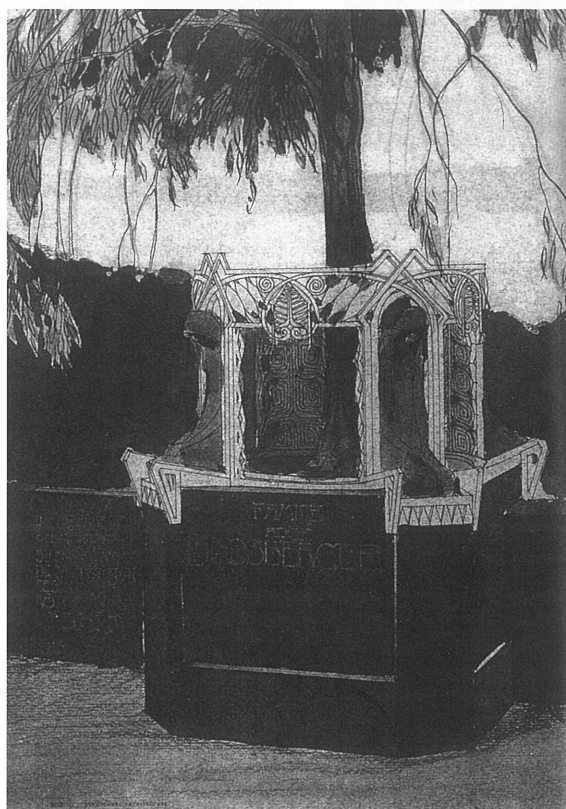


Foto 4

Rodina Landsbergerova, 1904

J. Landsberger, † 1903

A. Landsberger, † 1914

Monumentální hrobka z černého gabra nebo černé švédské žuly (z fotografie nelze přesně určit). Nápis ozdoben jemným bronzovým rámem. Architektura hrobky rozvíjí návrh na Kotěřově skice z r. 1911 (Novotný O. 1958, obr. 135).

Sig.: Jan Kotěra Prag.

Kamenické práce: Willert. Eger L. (?)

Židovský hřbitov ve Frýdku-Místku.

http://cs.wikipedia.org/wiki/Soubor:Fr%C3%BD-dek_%C5%BEidovsk%C3%BD_h%C5%99bitov,_Landsberger_01.jpg

Foto 6

Rodina Greifova, 1918

Původní náhrobek z druhé poloviny 19. století je z křídového pískovce. Plastická výzdoba pochází z pražské dílny sochaře Platzera. J. Kotěra navrhl pro početnou rodinu hostomických statkářů trojdílnou hrobku, kterou umístil před původní náhrobek. Spodní část je ze světle šedé broušené žuly domácí proveniencce, středová vrchní krycí s vyřezaným křížem je z křemenného dioritu. V 60. letech minulého století byly po stranách hrobky osazeny dvě nápisové desky z leštěného šluknovského syenitu.



Signatura autora ani kameníka nebyla zjištěna

Hřbitov v Hostomicích.

Foto J. Růžičková

Foto 8

Arnošt Mandelík, 1915**1877–1914**

Vysoká stěla hrobky s předsazeným podstavcem a sochou klečícího mladíka u nohou s pluhem. Celý náhrobek, včetně sochy, je z organodetritického vápence, pravděpodobně z Kutnohorska. Přítomnost figurální plastiky na židovském náhrobku je neobvyklá.

Nový židovský hřbitov v Kolíně.

Foto B. Dudíková Schulmannová

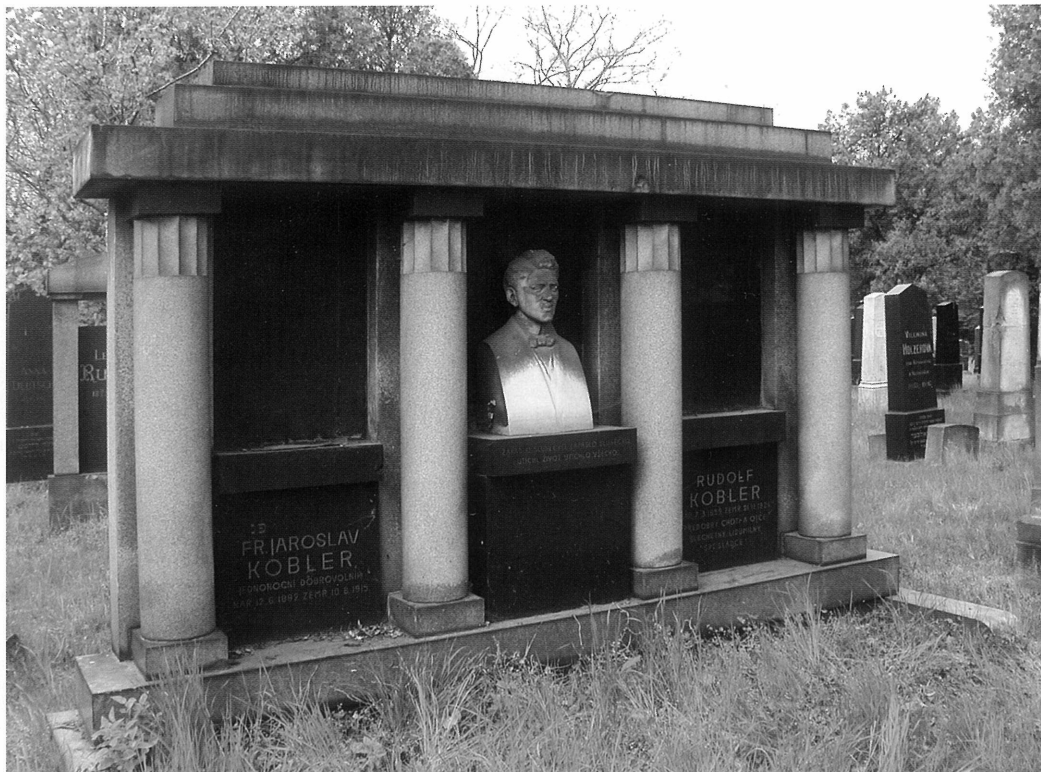


Foto 7

Náhrobek z 19. stol. se signaturou Platzer. Detail.

Foto J. Růžičková

Foto 9

**Rodina Koblerova,
1915**FM. Jaroslav Kobler,
1882 –1915

Stéla z broušené mrákotínské žuly. Nápisové desky z leštěného černého gabra cizí proveniencce. Busta mladého muže (nesignovaná) z bílého carrarského mramoru.

Autor hrobky: J. Kotěra (?), sign. není uvedena.

Kamenické práce: Prskavec, Ml. Boleslav

Nový židovský hřbitov v Kolíně.

Foto B. Dudíková Schulmannová



Foto 10

**Zikmund Feldmann, 1921
1855–1917**

Známý průmyslník, přezdíváný „kolínský Baťa“.

Z původních tří návrhů byl realizovaný Kotěruv návrh z roku 1921.

Náhrobek je z černého gabra cizí proveniencce.

Kamenické práce: S. Spira

**Nový židovský hřbitov
v Kolíně.**

Foto B. Dudíková Schulmannová

Foto 11

**Rodina Laichterova,
1920**

Foto V. Hetflejš

Hrobka má plášť převážně z umělého kamene, pouze její sokl je z hrubě přitesaných kvádrů místních křídových pískovců, horizontální římsy jsou vápencové. Střed hrobky zdobí bronzový reliéf „Poutník a smrt“ od sochaře Aloise Kalvody (signováno). Pod reliéfem je na tmavé skleněné desce nápis „František Laichter, pekař a bývalý starosta 1828–1897, Marie Laichterová, manželka 1829–1898. Žili a pracovali na roli Boží. Věřili v dobro, v lásku a spravedlnost. A tak odešli.“ Po stranách nápisové desky jsou půlkruhové niky, v horní části hrobky pak skleněné nápisové desky dalších členů rodiny. J. Kotěra navrhl okolo hrobky a vpředu kovovou mřížku.

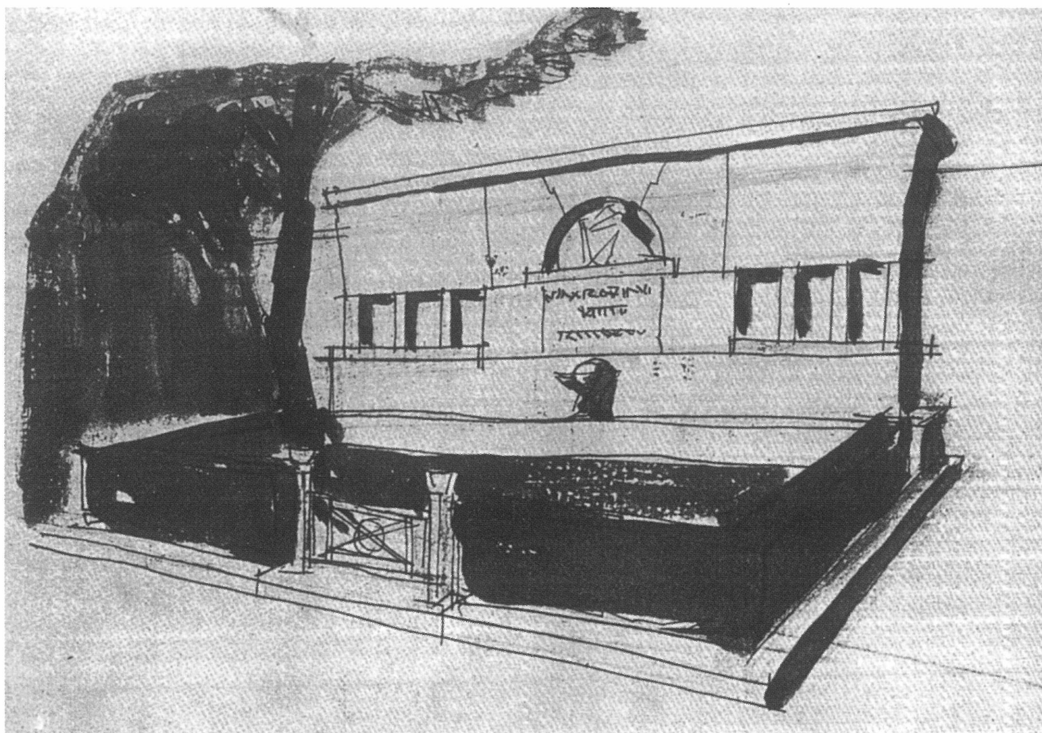
Hřbitov v Dobrušce.

Foto 12
**Návrh Laichterovy
hrobky**
z roku 1920.

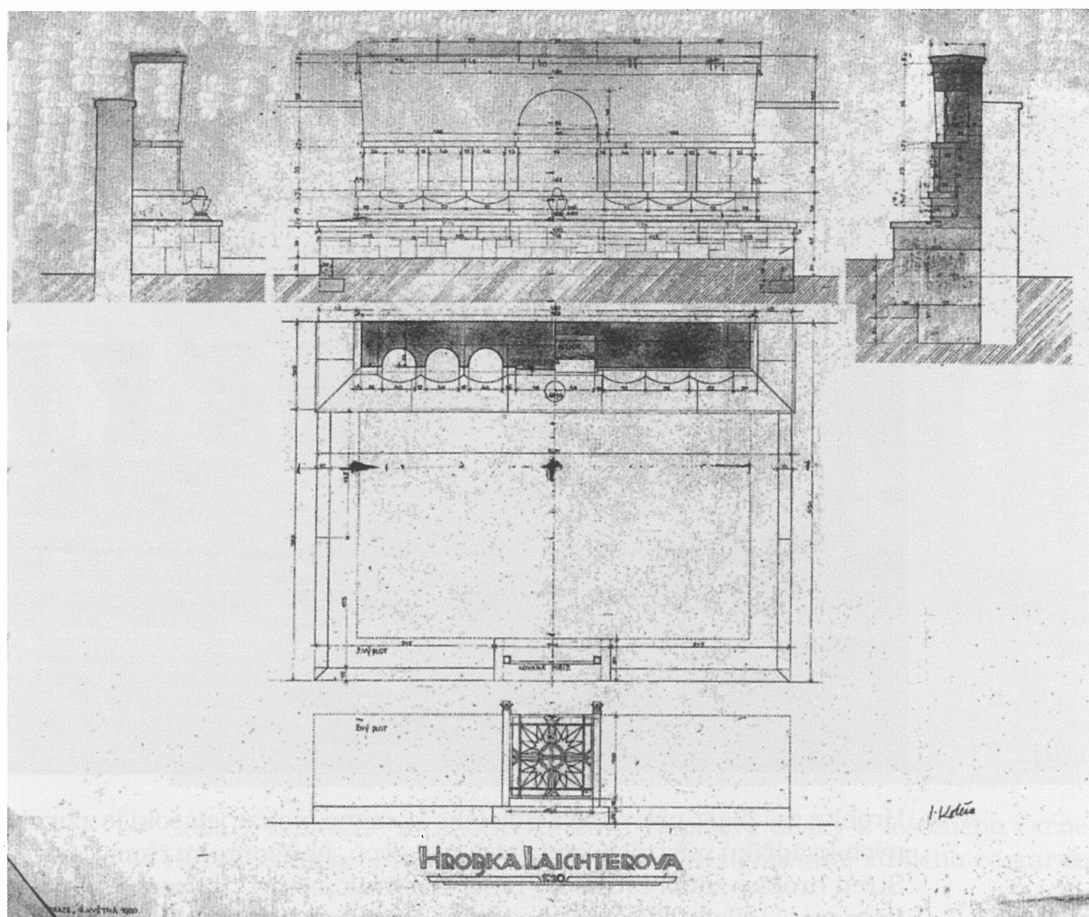


Foto 13

Plán hrobky se signaturou J. Kotěry z roku 1920.

Literatura

Edgar, E. (1922): Hrobky a náhrobky Kotěrovy. Kámen 3, 3, s. 5.

Horák, J. ed. (1935): Jan Laichter. Život a dílo. Vzpomínky a úvahy. Svaz knihkupců a nakladatelů Čsl. republiky. Praha.

Jouza, L. (1999): Podnikatelská historie. Historie a současnost podnikání na Kolínsku. Pardubice. s. 88–89.

Kaňka, M. (2008): Rodinné domy Jana Kotěry ve východních Čechách. Muzeum východních Čech v Hradci Králové. Hradec Králové.

Kotěra, J. (1902): Práce mé a mých žáků 1898–1900. Vídeň.

Kuchařová, V. – Kaňka, M. (nepublikováno): Jan Kotěra – funerální architektura. Grantový úkol AANTM.

Lukeš, Z. – Panoch, P. – Karasová, D. – Kotalík, J. T. (2010): Josef Gočár. Titanik s.r.o.

Novotný, O. (1958): Jan Kotěra a jeho doba. SNKL. Praha. S. 133–137.

Royt, J. (2004): Poslední věci člověka. Část: Rané křesťanství. In: Memento Mori. Publikace k výstavě v Muzeu Šumavy v Kašperských horách.

Skálová, V. (2001): Jan Kotěra 1871–1923. Zakladatel moderní české architektury. – In: Katalog výstavy. Obecní dům. Praha. s. 303–323.

Šebek, J. (1962): Jan Štursa. Svědectví současníků a dopisy. Praha.

Vlček, P. et al. (2004): Encyklopedie architektů, stavitelů, zedníků a kameníků v Čechách. Praha. s. 326–327.

Tyč, M. (2007): Sochy v Kolíně (průvodce), Polabský Zlatý pruh. Kulturní společnost M. Benáka. Břehy.

Zubíková, K. – Jouza, L. (2005): Rodina Mandelíků a architekt Jan Kotěra. In: Židé v Kolíně a okolí. Práce Muzea v Kolíně, řada společenskovední IX. Regionální muzeum v Kolíně. s. 99–113.

Zubíková, K. – Jouza, L. (2005/2006): Pražská pohřebiště a hřbitovy. Útvar Rozvoje hl. m. Prahy – katalog výstavy, redakce E. Skalická.

: ZA STAROU PRAHU: VĚSTNÍK KLUBU ZA STAROU PRAHU



Foto Kateřina Bečková, 7. 5. 2012

Jak mizí Smíchov? Čtěte na str. 24

O B S A H

USEDLOST PERNÍKÁŘKA – PAMÁTKA NEBO PARCELA? USEDLOSTI, BOLAVÁ PATA PRAŽSKÉ PAMÁTKOVÉ PÉČE. SMUTNÝ PŘÍBĚH NÁHROBKŮ NA OLŠANECH – NADĚJE NA OBRAT? ZMIZELÝ SMÍCHOV. PROVIZORNÍ BUDOVA BÝVALÉHO LAWN TENNIS CLUB PRAHA V LETENSKÝCH SADECH, ANEB VÝLETNÁ. ZAJÍMAVOSTI. ČLENSKÉ INFORMACE.

PRAŽSKÁ SEPULKRÁLNÍ ARCHITEKTURA JOSEFA GOČÁRA V KONTEXTU DOBY

Sepulkrální díla Josefa Gočára lze časově seřadit na základě Zdeňkem Wirthem zpracovaného katalogu posmrtné výstavy architektova díla v roce 1947. Josef Gočár (1880–1945) navrhl první sepulkrální dílo v roce 1904–1905, kdy na hrobě rodičů v Lázních Bohdaneč (Alois Gočár 1841–1903, Anna Gočárová 1852–1905) vztyčil pískovcový pylon s křížovým ukončením, nesoucí bronzový reliéf hlavy Krista od Stanislava Suchardy. Historická fotografie celku náhrobku viz publikace Josef Gočár – Otakar Novotný (SVU. Mánes 2011, s. 39). Detail ukončení křížové stély je na fotografii Jany Růžičkové, (Za starou Prahu, Věstník Klubu za starou Prahu číslo 3/2011, s. 48). Stéla má obdobu v díle Jana Kotěry na hronovském hrobě rodičů Aloise Jiráka z roku 1902 (AANTM, fond 21, Jan Kotěra, položka č. 27). Tato stéla byla v nedávné době pietně znovu postavena péčí Mgr. Borise Ekrta, odborného pracovníka Regionálního muzea v Náchodě. Tvarosloví pylonu na hrobě Gočárových rodičů, s výrazným jehlancovým rozšířením základny, předznamenává vztah architekta ke kubismu.

První pražská realizace Gočárový sepulkrální architektury z let 1908–1909 se nachází na Vyšehradském hřbitově, v arkádách Národního pohřebiště, u **hrobky Dr. J. Kaizla**. Celek hrobky, to jest



architektura a sochařská práce Bohumila Kafky (Objetí lásky a smrti z let 1906–1907), vytváří monumentální dílo, spojující secesní esoteriku Kafkovu se spirituálními stránkami prekubistického architektonického tvarosloví. Na koso postavené piliře, akcentující těžkou hmotu překladu, obsahují symboliku svastiky. V dobovém architektonickém



JUDr. Josef Kaizl
Národohospodář a politik.

Hrobka z let 1908–1909 z jemnozrné, světle šedé až bělavé nečínské žuly. Kovová plastika Bohumila Kafky „Objetí lásky a smrti“ (1907).
Vyšehradský hřbitov, arkády. Hrob č. 14 - 38.





synkretismu jsou nazírány *prostorové vazby* umožňující plnohodnotné boční pohledy. Petr Wittlich (Sochařství České secese, UK Karolinum 2000, s. 320, 321) charakterizuje tvorbu B. Kafky jako snahu o volný (básnický) symbol ve smyslu vnitřní motivace, vycházející z psychiky, který nám sugere-

Růženka Pollertová, roz. Picková (1890–1918)

Rondokubistický náhrobek provedený z broušeného růžového sliveneckého mramoru je z roku 1920. Nápisová černá skleněná deska nese jméno Reizl, manželka Zelig Pollarta. Na hrobě volně položená destička z bílého mramoru připomíná Antonii a Josefa Picky, kteří zahynuli v koncentračním táboře Treblinka. Signatura kameníka nebyla zjištěna.



*Nový židovský
hřbitov,
17 - 5 - 12.*

ruje *novou prostorovost*. Uvádí, že pro toto pojetí plastiky v prostoru si B. Kafka připravil formální předpoklady již v roce 1905 při pobytu v lázních Onivalu. Vysoká kvalita Kafkova animalistního sochařství plně rozkvetla v jeho pařížském období (1904–1908). Symbolika svazku prutů v sepulkrální tvorbě se objevuje na pylonech památníků padlým v 1. světové válce, jako například u kubistického památníku na Vršovickém hřbitově (1925, foto na str. 43). Josef Chochol uplatnil svazkové půlválcové přípory na plášti meziokenních pilířů u kubistické nástavby domu čp. 827 v Jindřišské ulici 27 (rok 1921). Kubistické cítění prostupu do nitra hmoty, realizované Josefem Gočárem u výklenku soklové části hrobky J. Kaizla, se o něco později objevuje v prostorové koncepci vstupu do kubistického domu „U černé Matky Boží“ (1911–1912).

Rondokubistické období Gočárovy sepulkrální tvorby začíná architektonicky a umělecky cenným náhrobkem pro **Růženku Pollertovou** (+1918) na Novém židovském hřbitově. V soupisu díla od Zdeňka Wirtha je uveden Gočárův návrh hrobky pro Ing. Pollerta na židovském hřbitově (1920). V publikaci Josef Gočár (2010) je u této hrobky poznámka: neidentifikováno. Historickou fotografií náhrobku lze studovat na fotografii v knize Josef Gočár – Otakar Novotný (SVU Mánes 2011, s. 74). Spoluautorka tohoto příspěvku D. Březinová náhrobek na Novém židovském hřbitově našla, fotodokumentace stávajícího stavu je zde publikována. Dle informace Miloše Čuříka se hebrejský nápis na stéle týká zemřelých (Reizl, manželka Zelig Pollarta) a níže textu: „...Nechť duše její je pojata do svazku věčného života“.





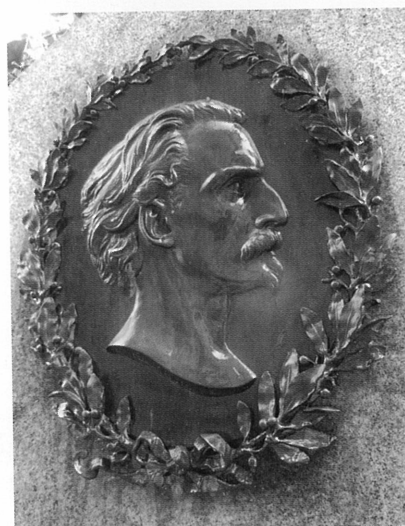
Rodina Mánesů
(Josef Manes
1820–1871,
Guido Manes
1829–1880,
Amálie Manes
1817–1883)

Gočárova úprava
hrobu pochází z roku
1922, kdy bylo nově
tvarováno hrobové
místo s použitím desek
z broušené světle šedé
mrákotínské žuly.
Kamenické signatury
nebyly zjištěny.
Olšanský hřbitov,
V - 7 - 23.

V době, kdy vzniká monumentální architektura Banky československých legií ve spolupráci J. Gočára, O. Gutfreunda, J. Štursy a F. Kysely (Praha, čp. 1046/II. z let 1921–1923), ovládl rondokubismus rovněž sepulkrální architekturu a s ní spojená sochařská díla. Gočárovo rondokubistické období je plodné, tíhnoucí k lapidární dynamické monumentalitě. Architektura náhrobku Růženky Pollertové je analogií konceptu Božích muk. Architektonicko - sochařská „figura“ ve spodní části náhrobku po stranách nosného pilíře nese dialektiku konvexnosti a konkávnosti hmot v jejich vzájemném vztahu, obsahujícím volumetrickou hodnotu „vnitřního prostoru“ s průzory vně. Z této „figury“ pak vyrůstá hmota náhrobku. Dva válcové segmenty před sochařskou „figurou“ by mohly představovat symboly tóry. Kubistickým plastikám s vnitřními prostory a jejich interakcemi do volného prostoru dal vzniknout Alexandr Archipenko (+1964 v New Yorku), který pobýval od roku 1909 v Paříži. Kompozice jeho „Stojící postavy“ z roku 1920 tvoří syntézu výše popsaných východisek.

V roce 1922 vytvořil Jan Kotěra své poslední sepulkrální dílo - hrobku Antonína Schauera (Olšany VI., 6a, viz fotografie Jany Růžičkové in: Za starou Prahu, příloha Věstníku Klubu za starou Prahu, číslo 3/2009). Přibližně v téže době navr-

huje Josef Gočár puristickou úpravu **rámování hrobu** malíře **Josefa Mánesa** (1820–1871), Guido Mánesa (1829–1880) a Amalie Manes (1817–1883). Medailon na stéle, jehož kopii provedl v roce 2008 restaurátor Tomáš Rafl (Foto 3b), je datován 1856 a označen HG. Dle zjištění Jana Kříže je sochařem Hans Gasser. Na přední straně oválné desky nesoucí portrét Josefa Mánesa je datace 1873, nápis Ch. Lienz Nürnberg. V květnu 2012 byla kopie medailonu poškozena vandaly pravděpodobně





ve snaze ji odcizit. Rámování hrobu je jedním z raných Gočárových projevů na cestě k puristickému pojetí architektury, která vede přes redukcí rondokubistických hmot do ploch prolomených geometrickými tělesy (virtuálními válci). Dobový trend od plasticity a dynamiky geometrických těles postupujících prostor s expresivní naléhavostí, k plošnosti, grafičnosti, neutrálnímu působení hmoty i barvy a klasicizujícímu pojetí celku se odráží i v sepulkrální architektuře.

U **hrobky rodiny Pilcovy** (1925–26) se Josef Gočár obrací k typu monumentality, která po skončení první světové války náležela pietním památníkům, umístovaným v urbanisticky významných místech. Dominanci ponechal architekt plastice Jakuba Obrovského (1882–1949 Praha). Profesor Obrovský studoval na AVU u prof. E. K. Lišky, M. Pirnera a S. Suchardy, byl místopředsedou Jednoty umělců výtvarných, členem Sdružení výtvarných umělců moravských a od roku 1919 profesorem na AVU. Roku 1921 se stal členem pařížského Salonu, od roku 1922 se věnoval převážně sochařství se sportovní tematikou. Klasicizující dobové tendence sochaře jsou u plastiky na hrobě rodiny Pilcovy patrné ve stylizaci figury zamyšlené ženy sportov-

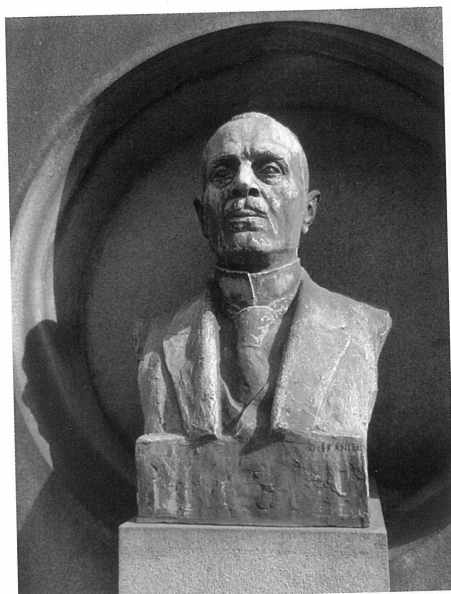
Prof. František Drtina

Náhrobek profesora Karlovy university, filosofa a pedagoga je z roku 1926. F. Drtina byl poslancem v Říšské radě, za první světové války členem Maffie, později tajemníkem Ministerstva školství a národní osvěty.

Nápisový podstavec je z žuly domácí provenience (povrch silně znečištěn). Na náhrobku byl původně osazen reliéf Otokara Španiela, v roce 1975 nahrazený nápisovou destičkou z nevhodně zvoleného materiálu z leštěné, výrazně porfyrické sedlčanské žuly. Signatura kameníka nebyla zjištěna. Olšanský 1. obecní hřbitov V - 95.

ního šarmu. Vyzařující bělost mramorové plastiky na neutrálním pozadí podtrhuje její dominanci stejně jako válcová hmota, která ji obestupuje. U návrhu ohrazení hrobového místa se mohl Josef Gočár inspirovat dílem Jana Kotěry pro Marii Hamerníkovou na hřbitově v Liboci (1905) – viz fotografie Jany Růžičkové in: Za starou Prahu, příloha Věstníku Klubu za starou Prahu, číslo 1/2011, s. 48. V uměleckém celku sepulkrálního díla pro rodinu Pilcovu jsou v souladu dobové architektonické a sochařské trendy, oprostující se od spirituality a nastolující kult realismu.

Komorní charakter má stěla **na hrobě profesora Františka Drtiny** (1926), která byla původně vybavena reliéfem Otokara Španiela. Reliéf „poutníka“ s vycházkovou holí zavěšenou na paži, s kloboukem v ruce a v dlani s květinou, osazený na kamenný kubus uvnitř rámu je zachycen v publikaci Vanoušek, A. – Grametbauer, V. a kol. z roku 2004. Sochařské dílo bylo nahrazeno nápisovou deskou. Uvnitř rámu, na původním kamenném kubusu, zůstaly úchytkové trny. Tvar hlubokého děleného rámu se dvěma průzory nese transformovaný kubistický koncept hmotové skladby, umožňující vhléd do vnitřního prostoru geometrického tělesa. Architekt v geometrii tvarování vnitřních prostor hmoty stěly pracuje se světelnými kontrasty. Gočárova práce se světlem a stínem nese koncept duality. Tím se odlišuje od Kotěrovy práce na olšanské hrobce pro Janouškovu rodinu, se Štursovým sousoším Kalvárie, rámovaným skořepinou lomené klenby. Světlo procházející za křížem úzkým válcovým prostorem, vystupuje vně přes kamennou mříž s motivem křížů a odráží se, po způsobu Santiniho interiérů, zpět. (Janouškova hrobka viz fotografie Jany Růžičkové in: Za starou Prahu, příloha Věstníku Klubu za starou Prahu číslo 3/2009).



JUDr. František Fiedler

Náhrobek profesora Karlovy univerzity, člena Čs. akademie a Národopisného ústavu, zemského a říšského poslance je z roku 1927. Hrobka je z broušené, světle šedé mrákotínské žuly. Bronzovou bustu F. Fiedlera, dílo O. Španiela odlila firma Anýž v roce 1927. Kamenické práce provedla firma J. Palouše.

Olšanské hřbitovy, VI - 6 a - 21.



Rodina Pilcova a Jarošova
Monumentální hrobka z let 1925–196 v dominantní poloze u hlavního vstupu na hřbitov. Žulové prvky jsou pokryty šedou barvou, což znemožňuje bližší určení proveniencce kamene. Plastika Jakuba Obrovského, Gočárova kolegy na AVU, je provedena z bílého carrarského mramoru. Zachována je původní bronzová jardiniéra a lucerna. Kovová mříž byla odcizena. Kamenické práce provedla firma L. Šaldy. Olšanské hřbitovy, VI - 6 a - 28.

U posledního pražského náhrobku Josefa Gočára pro **JUDr. Františka Fiedlera** (1927) opouští architekt hlavní atributy kubismu a obrací se k ploše. Desková stěla s mělkým vtačením plochy kruhu do její hmoty vytváří funkcionalistický rám sochařského díla. Geometrie plochy vychází z tradičních proporcí. K prvoplánově akcentovanému sochařskému dílu Otokara Španiela přiřazuje Josef Gočár estetický význam architektonické plochy. Nové pojetí významu plochy a její pozice ve vztahu k sochařskému dílu je možné u Josefa Gočára doložit na exteriéru pavilonu Akademie výtvarných umění z let 1927–1928 (Fotografie pavilonu: Josef Gočár – Otakar Novotný SVU Mánes 2011, s. 82).

Foto: Jos. Gočár (foto autorem) Titulník 2010

sh 190,

Drahomíra Březinová

Jana Růžičková

Barbora Dudíková Schulmannová

Tri sochy - ženy ve
fasádě pam. od
Marie Kulhádkové - areál vstanište v Brně

LITERATURA.:

Benešová, M.: Josef Gočár, Edice Nové prameny č. 12, Praha 1958, str. 48.

Lukeš, Z. – Panoch, P. – Karasová, D. - Kotalík, J. T.: JOSEF GOČÁR, nakladatelství Titanik, Praha 2010.

J. Bořecký, I. Exner, T. Novotný: Josef Gočár - Otakar Novotný, Publikace k výstavě, SVU Mánes, Praha 2011, str. 39, 74, 82.

Potoček, V.: Vyšehradský hřbitov, Praha 2005, str. 172, 183.

Švácha Rostislav: Lomené, hranaté a obloukové tvary, Česká kubistická architektura 1911–1923, Gallery, Praha 2000.

Vanoušek, A.: Olšanské umění, jeho tvůrci a doba, Správa pražských hřbitovů, Praha 2000, str. 80, 81, 132.

Vanoušek, A. – Grametbauer, V. a kol.: Olšany jaké neznáme, Nakladatelství Martin a Správa pražských hřbitovů, Praha 2004.

Wirth, Zd.: Architekt Josef Gočár 1880–1945, Posmrtná výstava životního díla, část V. – SVU Mánes, Praha 1948.

Wittlich, P.: Sochařství české secese, UK Karolinum, Praha 2000.



Detail kubistického památníku padlým v první světové válce z roku 1925, upraven pietně pro padlé v druhé světové válce. Porfyrická, pravděpodobně sedlčanská žula. Vršovický hřbitov v Praze.

ak. sochařka

Marie Kulhádková - Wagnerová (Hořice 1906 - 1983 Hořice)
žena sochaře Jos. Wagnera (společně vstanište v Brně)